

## ERC reclama fibra òptica a Sucs, Raimat i Horta

LEIDA | El grup d'ERC presentarà una moció al ple de la Paeria per reclamar que el desplegament de fibra òptica a la província impulsat per la Generalitat i la Diputació inclogui les entitats municipals descentralitzades de Sucs-Suquets i Raimat, les vint-i-set urbanitzacions i les 3.000 cases de l'Horta de Lleida.

## Volen serveis funerari per a diferents creences

LEIDA | La Crida-CUP insta la Paeria, a través d'una moció al ple, a avaluar les necessitats funeràries de les diferents confessions religioses i a crear espais per satisfer-les al cementiri i a la funerària de Lleida.

## Deficiències a l'àrea de gossos de Joc de la Bola

LEIDA | Usuaris de l'àrea per a gossos de Joc de la Bola denuncien que la font per als animals no funciona des del mes de desembre i que no hi ha enllumenat nocturn.

## Nou semàfor a l'avinguda Madrid

LEIDA | La Paeria finalitzarà aquesta setmana l'adequació d'un nou semàfor a l'avinguda Madrid.

## Lleida 'ven' la Seu Vella a Fitur de Madrid

LEIDA | La Seu Vella és la imatge central de l'espai que Turisme de Lleida ocupa a la fira Fitur de Madrid.

## LEGISLACIÓ ESPAIS AGRARIS

# L'Horta demana que tots els camins siguin de titularitat pública per llei

També els d'accés als camps per garantir-ne el manteniment || Reclama que la nova norma d'espais agraris prioritzi l'accés dels joves al sector

M. MARQUÈS

LEIDA | La comissió de l'Horta de la Federació de Veïns de Lleida (FAV) demana que tots els camins principals i secundaris de la zona siguin de titularitat pública per garantir-ne el manteniment. Aquesta és una de les propostes que ha aportat a la nova llei d'Espais Agraris que està tramitant el Parlament, que té com a objectiu ordenar la seua gestió i dissenyar els mecanismes necessaris per donar seguretat jurídica als titulars de les explotacions agràries.

La comissió demana que siguin públics tant els camins entre diferents partides com els d'accés als camps. Actualment hi ha 220 camins amb 480 quilòmetres que són municipals.

També sol·licita garantir l'ampliació d'habitatges familiars vinculats directament o indirectament al camp. Argumenta que en l'avantprojecte de la llei de territori es valorava afavorir la construcció en nuclis de població del Pirineu per facilitar l'arrelament de la gent al territori. A més, demana que "l'accés a l'habitatge amb la condició de ramader no estigui vinculat a un percentatge de la renda, sinó al del temps dedicat a la tasca agrària".

D'altra banda, apunta que l'Horta es troba en un moment



Vista aèria de l'Horta de Lleida.

## EN TRÀMIT

El Parlament elabora una llei per ordenar la gestió dels espais agraris

decisiu i pateix clares debilitats com l'envelliment de la població, la manca de joves per a un relleu generacional i la situació minifundista pròpia de la zona. Considera que aquesta nova llei "pot ser una gran oportunitat per tornar a fer atractiu el camp

lleidatà per als nostres joves". Sobre això, demana que els joves tinguin prioritat en l'accés al banc de terres i impedir que aquestes parcel·les puguin ser explotades per grans empreses que gaudeixen de recursos propis.

Entre altres aportacions, sol·licita que una de les finalitats de la llei sigui fomentar activitats terciàries complementàries vinculades a l'activitat agrària i dinamitzar l'activitat econòmica del sector afavorint la continuïtat d'empreses familiars agràries arrelades al territori.

## APORTACIONS

### PLA

### N'exigeix per a aquesta zona un d'especialitzat

La comissió de l'Horta de la FAV demana constituir un Pla Territorial Agrari Específic "per la singularitat de l'Horta per la seua història" i que pugui participar en la seua elaboració.

### ACTIVITAT

### Incloure els obradors com a espai agrari

Considera que obradors, agrobotigues, centres d'agroturisme i granges escola s'han d'incloure com a infraestructures vinculades a l'activitat agrària perquè li aporten valor i dinamització econòmica.

### VALOR HISTÒRIC

### Destaca regadius mil·lenaris

Demana valorar la història de l'Horta, ja que "compta amb sèquies mil·lenàries d'origen àrab com la de Fontanet i altres del segle XII, com la Major o la del Segrià".

## SALUT PÚBLICA INCIVISME

# Cs denuncia brutícia i xeringues al costat del parc de Gardeny

LEIDA | El grup municipal de Ciutadans (Cs) denuncia el "preocupant estat de degradació" de la zona més pròxima a les antigues dependències militars del Turó de Gardeny. Per mostrar l'estat en el qual es troba la zona, han gravat un vídeo que es pot veure a les xarxes socials i al canal de YouTube de Ciutadans Lleida (<https://youtu.be/xUaOKxabg2s>).

"Hem trobat xeringues, roba, bidons, plàstics, vidres, llaunes rovellades i una gran quantitat de residus que no només danyen la zona boscosa, sinó que generen un perill per als usuaris del Turó de Gardeny", afirma el regidor de Cs Lleida José Luis Osorio.

Per això, anuncia que a la propera comissió d'Urbanisme en sol·licitaran la neteja i manteniment. "Tant els representants

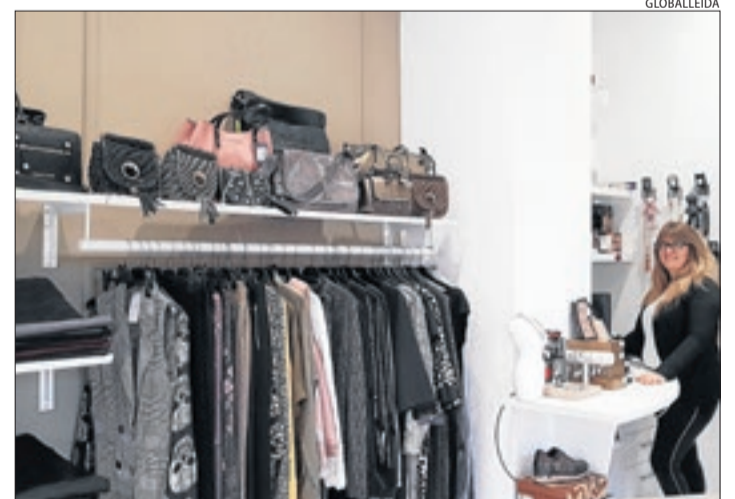


Algunes de les xeringues trobades a Gardeny.

de l'associació de veïns del Turó de Gardeny com de la Mariola que ens van acompanyar en la visita ens van traslladar la seua preocupació pel mal estat en

què es troba i la seua situació d'abandó", indica. Els Amics de Gardeny ja van denunciar fa setmanes la degradació a la zona.

## ECONOMIA COMERÇ



La botiga OKI de roba de dona i complements, a la Bordeta.

## Traspasats 38 comerços gràcies al programa Reempresa

LEIDA | GlobaLleida, a través del programa Reempresa promogut per Cecot i Autoocupació, va aconseguir el 2018 el traspàs de 38 negocis a Lleida, que van suposar el manteniment de 73 llocs de treball. Un d'aquests espais és OKI,

una botiga de roba de dona i complements de la Bordeta, que ofereix primeres marques a preus competitius. La nova titular de l'establiment ha fet un gir a la imatge de l'anterior negoci, amb descomptes per fidelitzar clients.